

## **NYÍRSÉGTERV Kft.**

**Székhely:** 4431. Nyíregyháza, Mackó u. 6. sz.  
**Iroda:** 4400. Nyíregyháza, Szegfű u. 73.sz.  
**Telefon/fax:** (42) 421-303  
**Mobil:** (06-30) 307-7371  
**E-mail:** [nyirsegterv@nyirsegterv.t-online.hu](mailto:nyirsegterv@nyirsegterv.t-online.hu)  
**Web:** [www.nyirsegterv.hu](http://www.nyirsegterv.hu)

### **NYÍRPAZONY NAGYKÖZSÉG TELEPÜLÉSRENDEZÉSI TERV MÓDOSÍTÁS 2016. VÉLEMÉNYEZÉSI DOKUMENTÁCIÓ**

**– Nyírpazony 027/71-027/77 hrsz-ú ingatlanok tömbjét érintő módosítás –**

*Egyeztetési dokumentáció az „egyes tervek, illetve programok környezeti vizsgálatáról” szóló 2/2005. (I.11.) Korm. rendelet szerinti környezeti vizsgálat lefolytatásáról*

**Munkaszám: NYT-2016/88.**

## 2. ALÁÍRÓLAP

### NYÍRPAZONY NAGYKÖZSÉG TELEPÜLÉSRENDEZÉSI TERVÉNEK 2015. MÓDOSÍTÁSA

– Nyírpazony 027/71-027/77 hrsz-ú ingatlanok tömbjét érintő módosítás –

Nyírpazony Nagyközség Önkormányzata településrendezési-terv módosítását határozta el, tervező Nyírségterv Kft. A módosítás esete miatt vélemény-nyilvánítási kérelemmel (környezeti vizsgálat szükségessége, javasolt tematika) fordul a környezet védelméért felelős szervekhez a 2/2005. (I. 11.) Kormányrendelet alapján. A környezeti értékelések készítésének elsődleges célja, hogy az iterációs jelleggel megvalósuló egyeztetési, konzultációs folyamatokon keresztül folyamatos kapcsolat alakulhasson ki a tervezés és környezeti vizsgálat készítése között. A párhuzamosan készülő, a tervbe folyamatosan beépülő környezeti vizsgálat jelentheti a garanciát a döntéshozók számára, hogy a terv törekszik minimalizálni, elkerülni a nem kívánt környezeti konfliktusokat.

Generál tervező

Név: NYÍRSÉGTERV Kft.  
Székhely: 4431. Nyíregyháza, Mackó u. 6. sz.  
Iroda: 4400. Nyíregyháza, Szegfű u. 73.sz.  
Telefon/fax: (42) 421-303  
Mobil: (06-30) 307-7371  
E-mail: [nyirsegterv@nyirsegterv.t-online.hu](mailto:nyirsegterv@nyirsegterv.t-online.hu)

Vezető településrendező tervező



.....  
**Dudás Ede**  
építészmérnök, építész tervező szakmérnök  
okl. településmérnök  
TT-15-303

Ügyvezető



.....  
**Fazekasné Jánócsik Zsuzsanna**  
építőmérnök

## 3. TARTALOMJEGYZÉK

1. Címlap
2. Aláírólap
3. Tartalomjegyzék
4. Leírás
5. Hatályos településrendezési eszközök
6. Tematika

Nyíregyháza, 2016. október hó

## 4. LEÍRÁS

### VÉLEMÉNY-KÉRELEM KÖRNYEZETI VIZSGÁLAT LEFOLYTATÁSÁRÓL

#### A TERVEZÉSI FELADAT

CÍME: Nyírpazony Nagyközség településrendezési eszközeinek módosítása – 2016., Nyírségterv Kft.  
Felelős tervező: Dudás Ede építészmérnök, okl. települmérnök TT-15-303

TÍPUSA: Településrendezési eszközök módosítása: helyi építési szabályzat

TARTALMA: Nyírpazony Nagyközség 2008.-ban elfogadott településrendezési tervének módosítása  
35/2008. (IX.30.) KT. számú határozat Nyírpazony Nagyközség Településszerkezeti tervének és szerkezeti terv leírásának elfogadásáról  
9/2008. (X.10.) KT.sz. rendelet Nyírpazony Nagyközség Szabályozási Terveinek és Helyi Építési Szabályzatának jóváhagyásáról.

A KÖRNYEZETI VIZSGÁLATÉRT FELELŐS TERVEZŐ: Szekrényes Csaba Környezetmérnök.

#### A TERVEZÉSI FELADAT (TERV, ILLETVE A PROGRAM CÍME, TÍPUSA, TARTALMA, TERVEZÉSI TERÜLET)

##### Terv

Nyírpazony Nagyközség Önkormányzata 71/2016. (IX.29.) KT.sz. határozatával döntött településrendezési terv módosításáról, az épített környezet alakításáról és védelméről szóló többször módosított 1997. évi LXXVIII. törvény (továbbiakban Étv.), az „országos településrendezési és építési követelményekről” szóló szintén többször módosított 253/1997. (XII. 20.) Korm. számú kormányrendelet (továbbiakban OTÉK) figyelembevételével. A tervezés során „a településfejlesztési koncepcióról, az integrált településfejlesztési stratégiáról és a településrendezési eszközökről, valamint egyes településrendezési sajátos jogintézményekről” szóló 314/2012. (XI. 8.) Korm. rendelet előírásait alkalmazzuk.

##### Program címe: Településrendezési terv módosítás Nyírpazony Nagyközségben 2016.

Nyírpazony 027/71-027/77 hrsz-ú ingatlanok tömbjét érintő módosítás

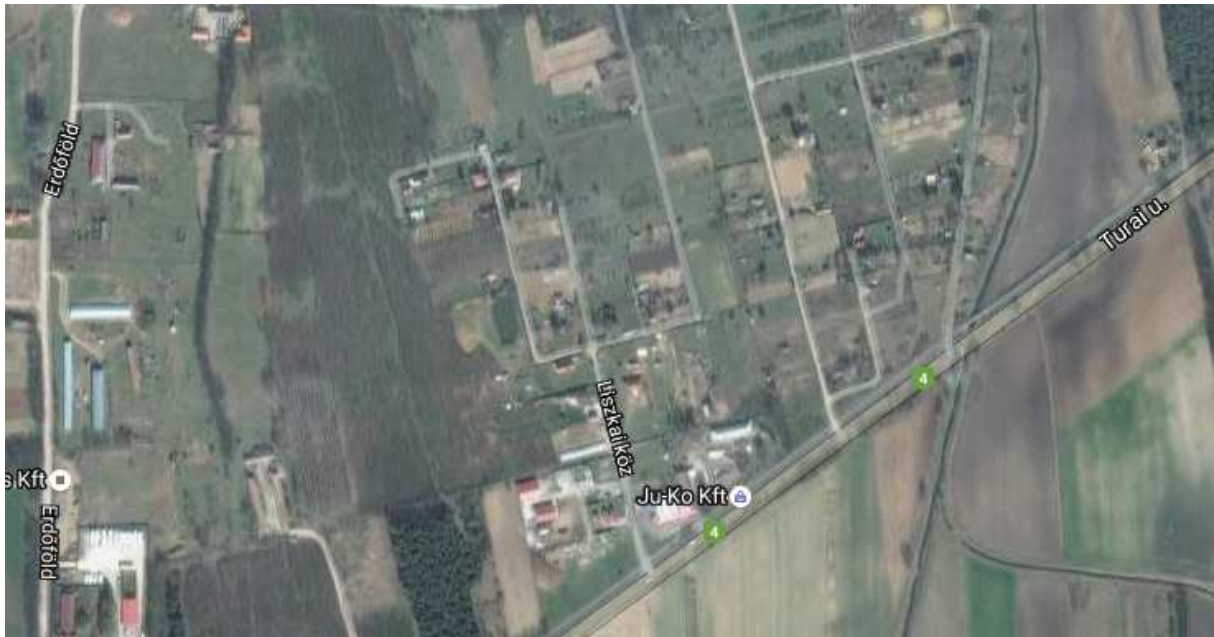
##### Tartalma

A település belterületétől északra, és a 4.sz. fkl. úttól szintén északra található a Ju-Ko Kft. telephelye, amelynek közvetlen környezete is beépítésre szánt terület, gazdasági terület. A kijelölt gazdasági területtől nyugatra korábbi erdőterület helyén – melyet a tulajdonosok az erdőművelésből kivontak – lakóterületet kívánnak létrehozni. Az érintett ingatlanok a korábbi 027/68 hrsz-ú erdő megnevezésű területből kerültek kialakításra, melyek új helyrajzszáma: 027/71, 027/73, 027/74, 027/75 hrsz. A tömb terület-felhasználása gazdasági ipar terület, a tervezett pedig lakóterület. A módosítás során egységes lakóterület terület-felhasználás kialakítása a cél. A javasolt helyi építési szabályzat és szabályozási terv módosítással a tulajdonosok igényeinek megfelelően az önkormányzat a beépítési lehetőségek bővülésével számol.

A javasolt módosítás alapján, az új terület-felhasználás területigénye, a megépíthető épületek, építmények köre, illetve a már meglévő épületállomány helyhez kötöttsége indokolja a módosítást, melyet művelésből kivont területen valósítanak meg a kérelmezők. A tervezett funkció elsősorban lakófunkció lesz, kiegészítve a HÉSZ által megengedett épülettípusok megépítésének lehetőségével. Megoldott a terület közműellátása, a szilárd burkolatú úttal történő kiépítését, a terület csapadékvíz elvezetését meg kell oldani, a 4.sz. fkl. úthoz való kapcsolata jelenleg is megoldott. A tervezett módosítás során egységes lakóterület terület-felhasználás kialakítása a cél. A tervezett új terület-felhasználás révén a lakóterületi építés lehetőségének bővülésével kell számolni, ugyanakkor a beépítés intenzitásának csökkenése várható tárgyi területen. A település egyedi arculatát továbbra is meg tudja őrizni a szükséges védő intézkedések által, melyeket a fenntartható fejlődés és a klímabarát településszerkezet elveinek figyelembevételével kell kialakítani. A település további fejlődését biztosítani kell, a zöldfelületi védőintézkedések pedig az épített és a természeti környezet összhangját teremti meg. A módosítások a települési kötődéshez elengedhetetlen újabb humán jellegű és vállalkozási elemeket jelenítenek meg a településen, melyek a környezetüket nem zavaró módon valósulhatnak meg.

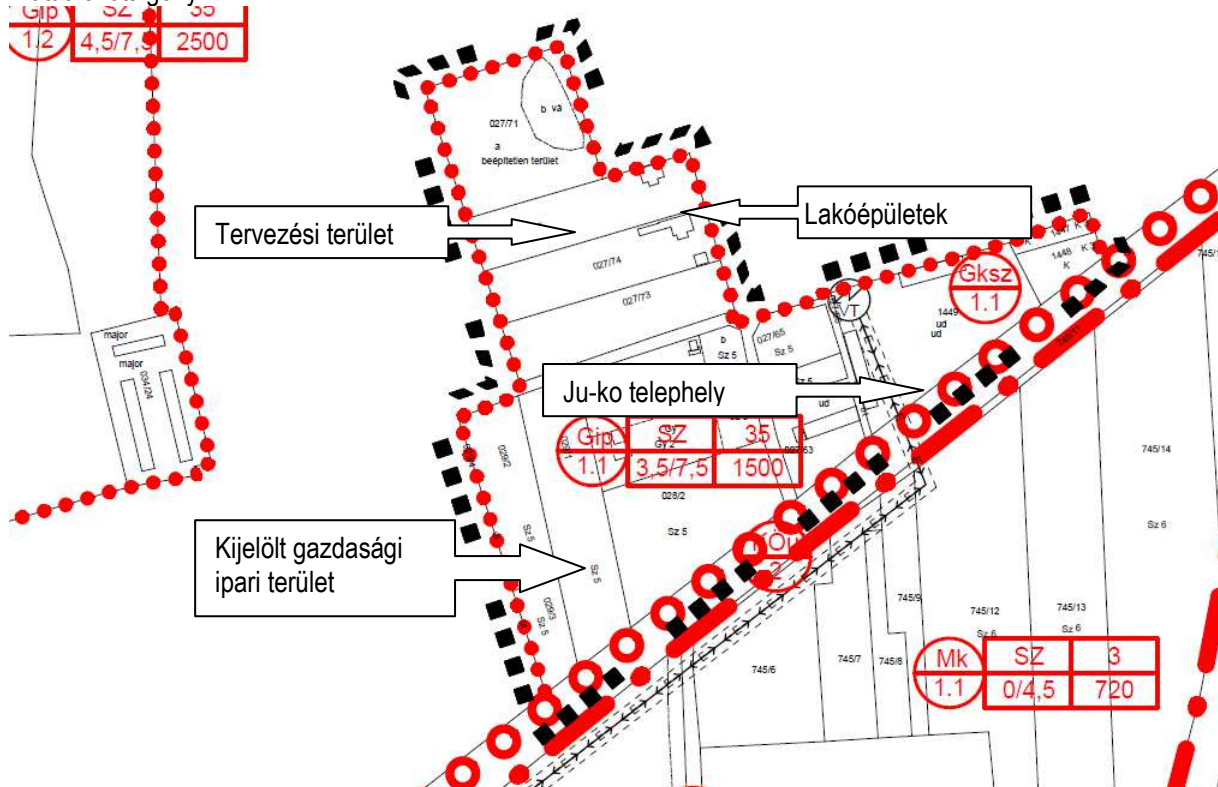
Nyírpazony Nagyközség esetében is a versenyképesség javítása mellett kiemelten fontos a leszakadó területek felzárkóztatása, melyhez hozzájárul az épített és társadalmi környezet által kínált életminőség javítása, ennek elősegítése az egyik alapvető cél. Olyan fejlesztések valósuljanak meg, amelyek a magas színvonalú életminőség elérése érdekében biztosítják a lakosság számára az egészséges és biztonságos lakókörnyezetet, a megfelelő minőségű közszolgáltatások elérését, lehetővé teszik a funkciógazdag településhálózat kialakulását.

A tervezett módosítás esetében a vizsgálat alá vonható terület 4.sz. fkl. út – 029/4 hrsz- út – 027/22 hrsz-ú út – Kállai-főfolyás által határolt tömb. A 4.sz. fkl. úttól északra található a Ju-Ko Kft. telephelye, amelynek közvetlen környezete is beépítésre szánt terület, gazdasági kereskedelmi szolgáltató terület. A tömb keleti része gazdasági ipari terület.



Tervezési terület (forrás: [www.maps.google.com](http://www.maps.google.com))

A kiépített közművek alapján a kijelölt gazdasági terület terhére az északi irányú bővítése javasolt a beépítésre szánt területnek, mely nemcsak a belterület, hanem a külterület szabályozási tervét is érinti. A 027/74-75 hrsz-ú ingatlanok jelenleg is lakóépülettel beépített területek. A tervezési területtől északra zártkert található melynek beépítése a szokásos tároló építményekkel megtörtént. A lakóterület további bővítésére ebben az irányban nem mutatkozott igény.



Hatályos belterület szabályozási terv

### **A MÓDOSÍTÁS LÉNYEGE, EREDETI TERVHEZ MÉRT JELENTŐSÉGE, HATÁSAI**

Jelenlegi módosítás célja a tervezett tevékenységek kereteinek véglegesítése, illetve az ehhez szükséges építészeti, építéshatósági feltételek biztosítása. A településrendezési terv módosítás hatására, és annak eredményeképpen a Nagyközség települési területe, településszerkezete az érintett tömbrészen minimális mértékben változik, viszont racionális és rendezett marad, mivel a területek beépítésre szánt területként funkcionálnak. A településrendezési eszközök módosítására a kérelmező és a területek környezete szempontjainak figyelembevételével, kérelmükre kerül sor. A tervezett új terület-felhasználás révén a lehetőségek bővülésével kell számolni, ugyanakkor a beépítés intenzitásának jelentős növekedése összességében hatályos tervhez képest nem várható. A település egyedi arculatát továbbra is meg tudja őrizni a szükséges védő intézkedések által, melyeket a fenntartható fejlődés és a klímabarát településszerkezet elveinek figyelembevételével kell kialakítani.

A javasolt módosítások esetében a tervezési terület tájképi értékkel bír, településképi értéket képvisel. Ezeknek az értékeknek a védelme fontos, elsősorban hagyományőrzési és kulturális szempontból. Az ingatlanokat övező területek alapvetően homogén megjelenésű, falusias lakóterületek, vagy gazdasági területek, melyek mind fenntartásukban, mind kialakításukban kialakult, jellegzetes területek. További lakóterület megjelenése így önmagában nem lesz kedvezőtlen hatású, a szükséges védőintézkedések a terv módosítási elemeivé, az építési övezetekre vonatkozóan a jelentős környezeti hatások elkerülését, csökkentését szolgáló szabályozási elemek alkalmazásává váljanak. A terv megvalósítása, az építésengedélyezés során a jelentős környezeti hatások elkerülését, csökkentését szolgáló településszerkezeti és szabályozási elemek érvényesítése a környezetvédelmi követelmények teljesülésében hatékony és eredményes lehet. A lakosság körében negatív hatással jelentkezhet a zaj és a rezgés okozta hatás. Megállapítható a rezgésekről, melyek a közlekedési utak mellett jelentenek problémát, nem sok adat áll rendelkezésre, pedig ezen tényező hatása sem hanyagolandó el. A zaj- és rezgésvédelem szempontjait a területrendezés és fejlesztés, valamint a közlekedés tervezés alkalmával szem előtt kell tartani, a zajos és a zajérzékeny területeket lehetőleg egymástól elkülönítve kell kialakítani. Az immisziós pontba hangenergia a zajforrástól a direkt út mellett többszörösen reflektálódva is eljuthat. A zajterhelés a direkt és reflektált hangúton terjedő hangszint eredője lesz, tehát egy adott épületet érő zaj nagyságát a környező épületek elrendezése is befolyásolja. Az épületek elhelyezései, a szemben lévő homlokzatok kialakításával a visszaverődő hangenergia, ezzel az eredő zajterhelés is csökkenthető.

Az építési tevékenységek során, az építés nagyságrendjét figyelembe véve kijelenthető, hogy nagymértékben talajra hatást nem fog gyakorolni. Tereprendezés során (a terepi adottságokat figyelembe véve) nem változik jelentősen a talaj szerkezete. Építkezés és üzemeltetés során legfeljebb a légszennyező anyagok bemosódásából érheti szennyezés a talajt, így javasolt zárt rendszerű csapadékvíz elvezetés kiépítése a területen. Kommunális hulladék gyűjtése az építkezés során zárt konténeretekbe kell, hogy történjen. A keletkezett építési hulladékot megfelelő helyre kell szállítani ártalmatlanításra, kezelésre. Üzemelés során a hulladékot szelektíven kell gyűjteni. Közvetlen hatást gyakorolhatnak az építési tevékenység során kibocsátott légszennyező anyagok. Építés során előfordulhat felporzás, ez okozhat lokális, kismértékű légszennyező hatást. A megvalósított létesítmények üzemeltetése során nem várható jelentősebb káros anyag kibocsátás, várhatóan nem fog jelentősen nőni a szignifikáns módon az egyes területek gépjármű forgalma. A tervezett létesítményeknek káros anyag kibocsátása nincs. A tervezés és a kivitelezés során nagy hangsúlyt kell fektetni a létesítendő épületek tájba illesztésére, a fenntartható fejlődés elveinek betartására. Törekedni kell e tevékenység során, hogy minél kisebb zavaró hatást generáljanak az újonnan épített épületek. Ezt főleg takarónövényzettel lehet elérni.

A tömbök infrastrukturális fejlesztése együtt járhat bizonyos környezeti terhelésekkel, mint pl.: a beépített, burkolt felület-arányok megnövekedése, gépkocsiforgalom és az ebből származó levegőszennyezés és zajterhelés növekedése. A terhelő hatások kompenzálása és a kellemes intézményi környezet kialakulása, a meglévő zöldfelületi elemek megtartásával, újak kiépítésével, a biológiailag aktív felületarány szinten tartásával, a kialakítandó út mellett közterületi zöldsávok létesítésével valósítható meg. Megfelelő kisértő intézkedésekkel az esetleges kedvezőtlen hatások nemcsak feloldhatók, hanem a növényállomány gyarapításával kedvező irányba fordíthatók. Nagyobb mennyiségű faállomány telepítésével a tájban megjelenő, azt gazdagító szegélyhatások nagymértékben növelhetők. A faállomány ráadásul csökkentheti a deflációs hatásokat, a szél talaj közeli szinteken való mérséklésével javíthatja a környező területek vízháztartását. Figyelembe véve a területek értékét és kihasználtságát, valamint a beépítés során érvényesítendő építési karaktert és egyéb szabályozási előírásokat, mellyel a tervezett módosítás kedvezően javíthatja a lokális térség értékeit.

### Összegzés

A módosítások esetében a versenyképesség javítása mellett kiemelten fontos az épített és társadalmi környezet által kínált lakóterület-fejlesztés lehetősége, ennek elősegítése az egyik alapvető cél. Fontos feltétel továbbá, hogy olyan fejlesztések megvalósítása legyen a cél, amelyek élhetőbbé, vonzóbbá teszik a települést, hozzájárulnak a települési funkciók bővüléséhez, valamint elősegítik az épített környezet minőségének megőrzését, állapotának javítását, a települési zöldfelületek növelését. A célkiűzés során megindulhat a területileg kiegyensúlyozott, funkciógazdag, társadalmi és gazdasági vonzerővel és jelentős térszervező erővel egyaránt rendelkező településhálózat kialakításának folyamata, melynek fontos eszköze lehet az új hatályos jogszabályokon alapuló településrendezési eszközök megalkotása, elfogadása. A módosítások hatására, illetve annak eredményeképpen a településszerkezeti terv minimális mértékben változik, racionális és rendezett marad. A település egyedi arculata megmarad, a javasolt korrekció nem okoz érzékelhető változást.

A Hosszútávú Településfejlesztési Konceptióban elhatározottakat a módosítás nem érinti, a tervezett terület-felhasználások kiemelt prioritást élveznek az önkormányzati alapidokumentumban. Az igazgatási területen a módosítások, a természeti értékek, a védett területek és a védettségre tervezett területekben változást nem jelentenek.

Mindezek alapján a településrendezési terv módosításának egyszerűsített eljárása mellett döntött a település önkormányzata.

**A 2.SZ. MELLÉKLETBEN FOGLALT SZEMPONTOK ALKALMAZÁSÁHOZ A RENDELKEZÉSRE ÁLLÓ ÉS AZ ÁLTALA ADHATÓ INFORMÁCIÓ**

**1. A TERV VAGY PROGRAM MILYENMÉRTÉKBEN,**

- a) szab keretet tevékenységek későbbi megvalósítása lehetőségeinek a tevékenység telepítési helyére, jellegére, méretére, működési feltételeire vagy természeti erőforrás felhasználásának mértékére, helyére, elosztására vonatkozóan:

A módosított településrendezési terv új beépítésre szánt területet nem jelöl ki, és tényleges beépített, beépítésre szánt területként funkcionálnak. A természeti erőforrásokat, a jelenlegi használatot is figyelembe véve nem érinti.

- b) befolyásol más tervet vagy programot - ideértve azt is, ha az a tervhierarchiában elfoglalt helyéből következik -, azokra vonatkozóan előírásokat, szempontokat tartalmaz, vagy bármilyen más módon hatással lehet másik terv, illetve program tartalmára, megvalósítására:

A hatályos megyei terv is települési területként (beépítésre szánt területként) tartja nyilván, az összhang biztosított.

- c) fontos a környezeti megfontolások beillesztése szempontjából, különös tekintettel a fenntartható fejlődés elősegítésére:

Az ökológiai hálózat elemeit, helyi védett értékeket nem érint a tervezett módosítás, a korrekció a fenntartható fejlődés elveivel teljes összhangban.

- d) vonatkozik olyan területre vagy kérdéskörre, ahol környezeti problémák vannak:

Várhatóan nem jelentkeznek környezeti problémák.

- e) jelentős a környezettel kapcsolatos közösségi jogszabályok (mint pl. a hulladékgazdálkodással, vízgazdálkodással, vízgyűjtő-gazdálkodással összefüggő tervek, programok stb.) végrehajtása szempontjából:

Vízgazdálkodással kapcsolatos jogszabályokat nem érint a tervezett módosítás.

**2. A VÁRHATÓ HATÁSOK,**

- a) időtartama, gyakorisága és bekövetkezésének valószínűsége, visszafordíthatósága alapján:

Környezeti hatással nem kell számolni, visszafordíthatatlan környezeti beavatkozás nem történik.

- b) összeadódhatnak vagy felerősíthetik egymást:

Nem lesznek egymással összeadódó, felerősítő hatások.

- c) az országhatáron átterjednek:

Országhatáron átterjedő hatással nem kell számolni.

- d) olyan környezeti változásokat idézhetnek elő, amelyek az emberi egészségre, a környezetre kockázatot jelentenek (mint pl. a balesetek okozta változások stb.):

Emberi egészségre, környezetre kockázatot jelentő hatással nem kell számolni.

- e) nagyságrendje és területi kiterjedése alapján (földrajzilag, illetve az érintett lakosság számát tekintve):

Kiterjedése a településrész területe.

- f) olyan területet érintenek, amelyek hazai (országos vagy helyi), közösségi vagy más nemzetközi szintű védeltséget élveznek:

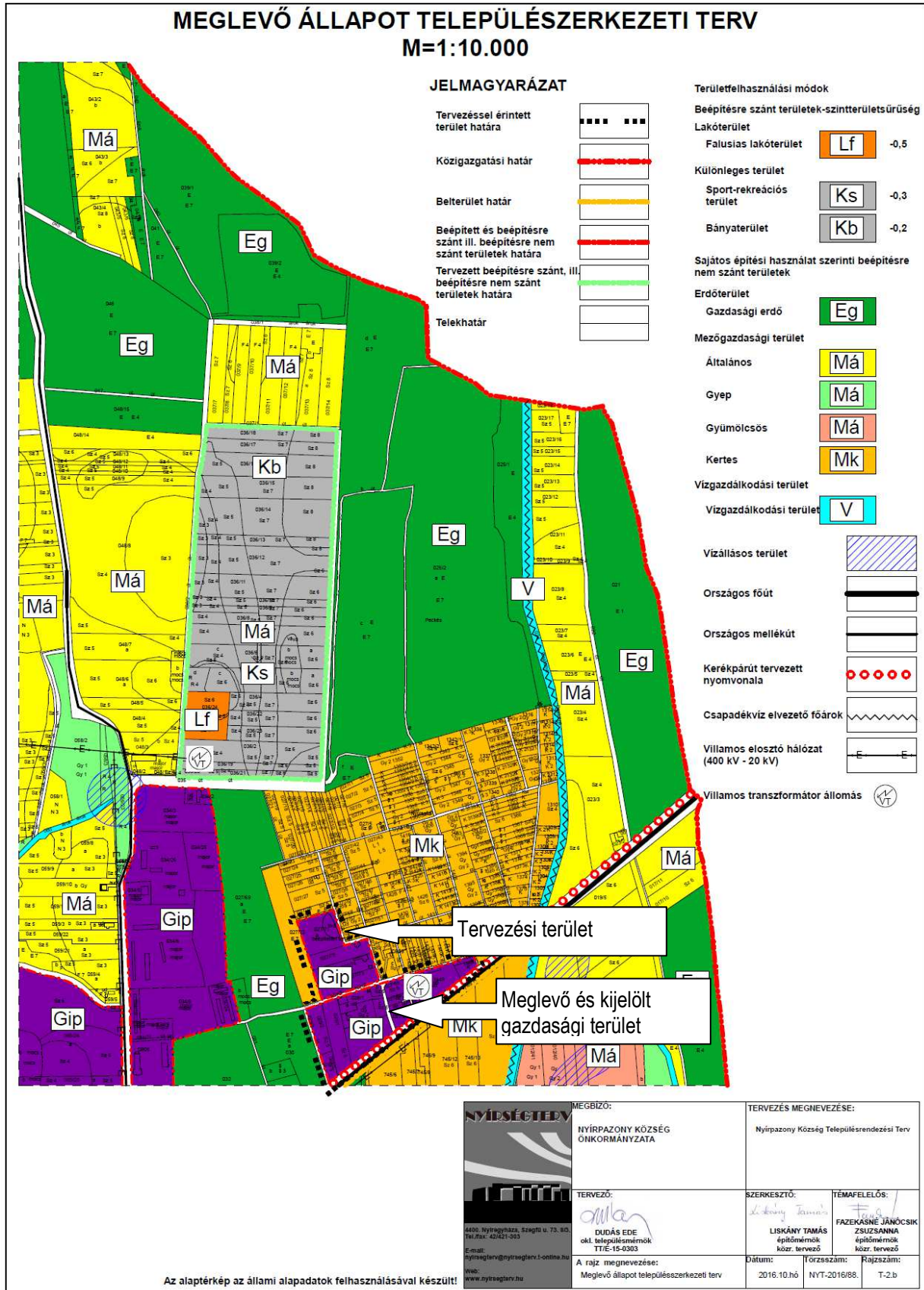
Az igazgatási területen e módosítás, a természeti értékek, a védett területek és a védeltségre tervezett területekben nem változást jelent.

- g) feltételezhetően a 4. számú melléklet 3.5.2. és 3.6.2. pontjaiban felsorolt következményeket idézik elő:  
A tervezett módosítások olyan társadalmi, gazdasági folyamatokat váltanak ki, vagy ösztönöznek (biogazdálkodás), amelyek közvetett módon kedvező környezeti következménnyel járhatnak (olyan befektetői, termelői vagy fogyasztói magatartást váltanak ki, vagy ösztönöznek, illetve egyéb olyan tendenciákat erősítenek, amelyek természeti erőforrások óvatos igénybevételéhez vezethetnek, olyan fajta beruházásokat, fejlesztési irányokat részesítenek előnyben, amelyek környezetkímélő fejlesztéseket vonzanak.
- h) miatt a vízgűjtő-gazdálkodás egyes szabályairól szóló kormányrendeletben a vizekre és a védett területekre meghatározott környezeti célkitűzések elérése, illetve megtartása meghiúsul, a vizek vagy a védett területek állapotromlása következik be:  
Vizekben, védett vízbázisokban, védett területekben állapotromlás nem következik be.
- 3. A VÁRHATÓAN ÉRINTETT TERÜLET ÉRTÉKES, ILLETVE SÉRÜLÉKENY, MERT,**
- a) a környezeti elemek, rendszerek vagy a kulturális örökség szempontjából különleges:  
A környezeti elemekben, rendszerekben szignifikáns változást nem okoz. Az épített környezet nem számít értékes vagy sérülékeny területnek.
- b) a területen a környezetvédelmi határértékeket [Kvt. 4. § s), t), u) pontjai] elérő vagy azt meghaladó igénybevétel, kibocsátás, illetve szennyezettség van:  
Környezetvédelmi határértéket meghaladó igénybevétel, kibocsátás nem keletkezik.
- c) a terület hasznosítása, használata intenzív (mint pl. intenzív mezőgazdasági, erdőgazdasági termesztés, termelés, sűrűn beépített terület stb.).  
A terület jelenlegi hasznosítása, használata nem intenzív, a tervezett beépítés sem tekinthető intenzívnek.

**A tervezett módosítások az egyes módosítással érintett területre gyakorolt környezeti hatás tekintetében a területek jelenlegi hasznosításával összhangban van, illetve a javasolt módosítások nem gyakorolnak a környezetükre negatív hatást, ezért érdemi változás nem következik be.**

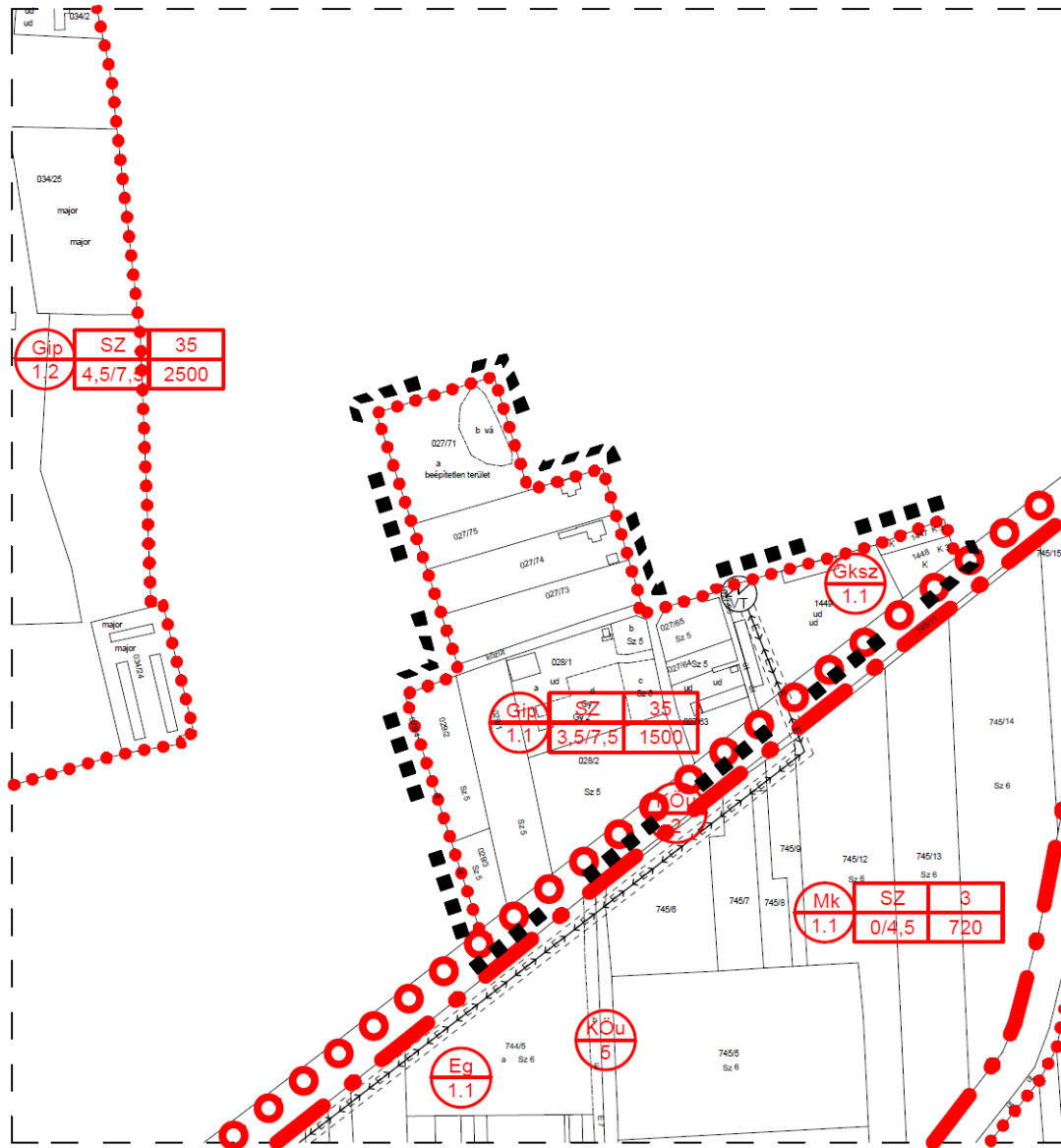


## 5. HATÁLYOS TELEPÜLÉSRENDEZÉSI ESZKÖZÖK



Hatályos településszerkezeti terv részlet

## MEGLEVŐ ÁLLAPOT BELTERÜLET SZABÁLYOZÁSI TERV M=1:4000



### JELMAGYARÁZAT

Tervezéssel érintett terület határa



Belterület terület határa



Telekhatár



Építési övezet, övezet határa



Tervezett kerékpárút



### Építési övezet jele

1.	2.	3.
L1	SZ	30
1,1	3,5/4,5	700
4.	5.	

### 1. Területfelhasználás jele:

1. Lakóterület:
  - L: lakóterület
  - LK: lakóterület
  - LKb: lakóterület
  - LKc: lakóterület
  - LKd: lakóterület
  - LKe: lakóterület
  - LKf: lakóterület
  - LKg: lakóterület
  - LKh: lakóterület
  - LKi: lakóterület
  - LKj: lakóterület
  - LKk: lakóterület
  - LKl: lakóterület
  - LKm: lakóterület
  - LKn: lakóterület
  - LKo: lakóterület
  - LKp: lakóterület
  - LKq: lakóterület
  - LKr: lakóterület
  - LKs: lakóterület
  - LKt: lakóterület
  - LKu: lakóterület
  - LKv: lakóterület
  - LKw: lakóterület
  - LKx: lakóterület
  - LKy: lakóterület
  - LKz: lakóterület
2. Beépítési mód jele:
  - Z: zártkörű
  - D: nyitva
  - SZ: szabadtéri
3. Megengedett legnagyobb beépítettség
4. Megengedett legmagasabb/legnagyobb építménymagasság
5. Kivonat (terület) jelölése: terület

Az alaptérkép az állami alapadatok felhasználásával készült!

<p>4400, Nyíregyháza, Szegfű u. 73. II/3. Tel./fax: 42/421-303 E-mail: nyirsegterv@nyirsegterv.t-online.hu Web: www.nyirsegterv.hu</p>	<p>MEGELŐZŐ:</p> <p>NYÍRPAZONY KÖZSÉG ÖNKORMÁNYZATA</p>	<p>TERVEZÉS MEGNEVEZÉSE:</p> <p>Nyirpazony Község Településrendezési Terv</p>		
	<p>TERVEZŐ:</p> <p>DUDÁS EDE okt. településmérnök TTÉ-15-0303</p>	<p>SZERKESZTŐ:</p> <p>LISKÁNY TAMÁS épitőmérnök közr. tervező</p>	<p>TÉMAFELELŐS:</p> <p>FAZEKASÉ JÁNOSKIK ZSUZSANNA épitőmérnök közr. tervező</p>	
<p>A rajz megnevezése:</p> <p>Tervezett állapot belterület szabályozási terv</p>		<p>Dátum:</p> <p>2016.10.hó</p>	<p>Órzsorszám:</p> <p>NYT-2016/88</p>	<p>Rajzszám:</p> <p>T-3.a</p>

Hatályos belterület szabályozási terv

## 6. TEMATIKA

A környezeti vizsgálatot - szükségessége esetén - a következő tematika alapján kívánjuk lefolytatni. A vázolt tematika a 2/2005. (I.11.) Korm. rendelet 4. sz. mellékletével megegyező tartalmú, azonban attól kismértékben eltérő formai szerkezetben.

1. A környezeti értékelés kidolgozási folyamatának ismertetése:
  - 1.1. előzmények, különösen a tematika tartalma;
  - 1.2. a tervezési folyamat más részeihez való kapcsolódása;
  - 1.3. a környezeti értékelés készítése során tett javaslatok hatása a terv, illetve program alakulására;
  - 1.4. a környezet védelméért felelős szervek és az érintett nyilvánosság bevonása, az általuk adott véleményeknek, szempontoknak a környezeti értékelés készítése során történő figyelembevétel, az indokok összefoglalása;
  - 1.5. a környezeti értékelés készítéséhez felhasznált adatok forrása, az alkalmazott módszer korlátai, nehézségek (mint pl. technikai hiányosságok, bizonyos ismeretek hiánya stb.), az előrejelzések érvényességi határai, a felmerült bizonytalanságok.
2. A terv, illetve program és a kidolgozásukkor vizsgált változatok (a továbbiakban: változatok) rövid ismertetése:
  - 2.1. a terv, illetve program céljainak, tartalmának összefoglaló ismertetése, kiemelve a környezeti értékelés készítése szempontjából fontos részeket;
  - 2.2. a terv, illetve program összefüggése más releváns tervekkel, illetve programokkal;
  - 2.3. a változatok közötti választás indokai, a választást alátámasztó vizsgálat rövid leírása.
3. A terv, illetve program, valamint a változatok megvalósítása környezeti hatásainak, következményeinek feltárása:
  - 3.1. a terv, illetve program céljainak összevetése a terv, illetve program szempontjából releváns nemzetközi, közösségi, országos vagy helyi szinten kitűzött környezet- és természetvédelmi célokkal;
  - 3.2. környezetvédelmi célok és szempontok megjelenése, illetve figyelembevétel a tervben, illetve programban;
  - 3.3. a terv, illetve program céljainak egymás közti, illetve a releváns tervek, illetve programok (2.2.) céljaival való konzisztenciája környezeti szempontból;
  - 3.4. a jelenlegi környezeti helyzet releváns, a tervvel, illetve programmal összefüggésben lévő elemeinek ismertetése:
    - 3.4.1. földrajzilag lehatárolt tervezési terület esetén, illetve, ha a hatásterület földrajzilag lehatárolható, a terület azon környezeti jellemzőinek azonosítása, amelyeket a terv, illetve program megvalósítása valószínűleg jelentősen befolyásol,
    - 3.4.2. a környezeti állapot egyéb jellemzőinek leírása (eltartóképesség, terhelhetőség),
    - 3.4.3. a fennálló környezeti konfliktusok, problémák leírása
- és mindezek várható alakulása, ha a terv, illetve program nem valósulna meg;
- 3.5. a terv, illetve program megvalósulásával közvetlenül vagy közvetve környezeti hatást kiváltó tényezők, okok feltárása, különös tekintettel azokra a tervelemekre, tervezett intézkedésekre, amelyek:
  - 3.5.1. természeti erőforrás közvetlen igénybevételét vagy környezetterhelés közvetlen előidézését jelentik,
  - 3.5.2. olyan társadalmi, gazdasági folyamatokat váltanak ki, vagy ösztönöznek, amelyek közvetett módon környezeti következménnyel járhatnak (különösen azok, amelyek olyan befektetői, termelői vagy fogyasztói magatartást váltanak ki, vagy ösztönöznek, illetve egyéb olyan tendenciákat erősítenek, amelyek természeti erőforrás igénybevételéhez vagy környezetterheléshez vezethetnek, olyan fajta beruházásokat, fejlesztési irányokat részesítenek előnyben, amelyek további környezetterhelő vagy igénybevevő fejlesztéseket vonzanak, ösztönöznek vagy ha kumulatív hatások léphetnek fel);
- 3.6. az előző pontok szerint meghatározott információkból kiindulva a terv, illetve program megvalósítása esetén várható, a környezetet érő hatások, környezeti következmények előrejelzése:
  - 3.6.1. jól azonosítható környezet igénybevétel vagy terhelés esetén különös tekintettel:
    - 3.6.1.1. a környezeti elemekre (földre, levegőre, vízre, élővilágra, épített környezetre, ez utóbbi részeként az építészeti és régészeti örökségre),
    - 3.6.1.2. a környezeti elemek rendszereire, folyamataira, szerkezetére, különösen a tájra, településre, klímára, természeti (ökológiai) rendszerre, a biodiverzitásra,

3.6.1.3. a Natura 2000 területek állapotára, állagára és jellegére, valamint e területeken lévő élőhelyek és fajok kedvező természetvédelmi helyzete megmaradásának, fenntartásának, helyreállításának, fejlesztésének lehetőségeire, továbbá

3.6.1.4. az előbbi hatások következtében az érintett emberek egészségi állapotában, valamint társadalmi, gazdasági helyzetében - különösen életminőségében, kulturális örökségében, területhasználata feltételeiben - várhatóan fellépő változásokra;

3.6.2. a közvetett módon hatást kiváltó tényezők fellépése esetén különös tekintettel:

3.6.2.1. új környezeti konfliktusok, problémák megjelenésére, meglévők felerősödésére,

3.6.2.2. környezettudatos, környezetbarát magatartás, életmód lehetőségeinek, feltételeinek gyengítésére vagy korlátozására,

3.6.2.3. a helyi adottságoknak megfelelő optimális térszerkezettől, területfelhasználási módtól való eltérés fenntartására vagy létrehozására,

3.6.2.4. olyan helyi társadalmi-kulturális, gazdasági-gazdálkodási hagyományok gyengítésére, amelyek a táj eltartó képességéhez alkalmazkodtak,

3.6.2.5. a természeti erőforrások megújulásának korlátozására,

3.6.2.6. a nem helyi természeti erőforrások jelentős mértékű használatára vagy a helyi természeti erőforrások túlnyomóan más területen való hasznosítására;

3.7. a környezeti következmények alapján a terv, illetve program és a változatok értékelése, a környezeti szempontból elfogadható változatok meghatározása.

4. A terv, illetve program megvalósítása következtében várhatóan fellépő környezetre káros hatások elkerülésére, csökkentésére vagy ellentételezésére vonatkozó, a tervben, illetve programban szereplő intézkedések környezeti hatékonyságának értékelése, javaslatok egyéb szükséges intézkedésekre.

5. Javaslat olyan környezeti szempontú intézkedésekre, előírásokra, feltételekre, szempontokra, amelyeket a terv, illetve program által befolyásolt más tervben, illetve programban figyelembe kell venni.

6. A terv, illetve program megvalósítása következtében várhatóan fellépő környezeti hatásokra vonatkozóan a tervben, illetve programban szereplő monitorozási javaslatok értékelése, javaslatok egyéb szükséges intézkedésekre.

7. Közérthető összefoglaló.

A környezeti vizsgálat lefolytatásáról szóló döntés megalapozásához az Önkormányzat kéri a környezet védelméért felelős szervek véleményét a környezeti vizsgálat szükségességéről és a tervezett tematikáról. A környezet védelméért felelős szervek véleményének kikéréséhez a 2/2005. (I.11.) az egyes tervek, illetve programok környezeti vizsgálatáról szóló kormány- rendelet alapján állítottuk elő a tervmódosításra vonatkozó tájékoztatást.

A kormányrendelet 4. § (4) bekezdése szerint az önkormányzat **15 munkanapos véleményadási határidőt** állapít meg és döntéséhez az általa megadott határidőre beérkezett véleményeket veszi figyelembe.